

主有欧鼠李 (*Rhamnus frangula*)、桤木属一种 (*Alnus incana*)、柳属一种 (*Salix glauca*)、欧花楸 (*Sorbus aucuparia*)、榆属一种 (*Ulmus campestris*)、榛属一种 (*Corylus* sp.); Kelton (1971) 报道取食寄主有: 椴属一种 (*Tilia cordata*)、栎属一种 (*Quercus* sp.) 和柳兰 (*Epilobium angustifolium*)。

(221) 异斑新丽盲蝽, 新组合 *Neolygus disciger* (Poppius, 1915) comb. nov. (图 130)

Lygus disciger Poppius, 1915a: 34; Carvalho, 1959: 119; Schuh, 1995: 811.

Lygocoris (*Neolygus*) *disciger* (Poppius): Schwartz & Kerzhner, 1997: 252; Lu & Zheng, 1998b: 187; Kerzhner & Josifov, 1999: 114.

体长椭圆形, 黄褐至锈褐色, 具光泽。

头黄褐, 垂直; 除唇基端半黑褐色外, 一色黄褐至锈褐色; 额-头顶均匀饱满, 光滑, 毛短小; 头顶狭窄, 约与眼等宽, 雄头顶宽为头宽的 0.28 倍, 雌为 0.33 倍; 头顶中纵沟区域常宽阔地下凹, 后缘嵴完整, 或有时前缘中部不清, 嵴前成一“M”形的平坦区, 略低于其前的区域, 沿其外缘的外侧各有一短黑纹, 呈“八”字形。触角第 I 节较长, 明显伸过头端, 一色同体色; 第 II 节同体色, 基部及端部 1/4 黑褐, 相对略粗, 端半粗约等于第 I 节, 颇长, 毛短小, 黄褐色, 半平伏, 密而均匀一致; 第 III 节基部淡污黄褐, 端半后渐成黑褐; 第 IV 节黑褐, 基部色淡。喙伸达后足基节端部。

前胸背板均匀饱满, 拱隆, 前倾明显; 后缘中段较平直。黄褐至锈褐色, 胫无斑, 或胫上可有一不同程度的深色小点斑, 深者成明显的斜横列的短黑斑, 组成明显的倒“八”字形; 盘域刻点细, 较密而均匀, 毛黄褐, 较短密, 均匀, 半平伏; 胫低平, 二胫相连, 胫上亦具毛, 略稀于盘域, 刻点几无; 胫间区有一些刻点, 横皱较显; 领细, 有光泽, 位置低, 常被头后缘所遮盖。

小盾片均匀饱满, 微隆, 横皱清楚, 几无刻点, 全部黄褐或锈褐或中部加深成褐色或黑褐色, 加深部分的周缘模糊, 逐渐变淡; 毛同前胸背板, 但显然较长。爪片不同程度加深成褐至黑褐色, 常两端与外侧区域渐浅, 或全部加深, 爪片脉两侧的翅面低平, 色较淡, 又因毛被情况与脉上以及爪片其他区域不同, 致使爪片外半呈现平行的条纹状, 为本种的显著特点; 爪片毛长密平伏, 部分毛呈闪光的丝光毛状; 刻点浅密整齐。革片一色黄褐至锈褐, 或在内角至端缘内侧区域内有一黑斑, 大小不等, 向外可扩展到近外缘处, 深色个体革片端半几全部为黑褐色, 基部内侧亦为黑褐色, 革片外缘全长、缘片内缘的基半, 以及前缘裂基半均成黑纹状, 但端外角区域常仍为淡色; 革片毛长密而平伏, 同爪片, 刻点亦同。楔片仅内角处黑褐色或大部黑褐, 周缘宽阔地淡色。膜片烟褐, 斑驳。

足及体下淡黄褐, 腹下常呈橙红色或锈红色。中足股节中段有 2 褐环, 后足股节有 3 褐环。后足胫节刺深褐, 刺基具小黑点斑。

雄性外生殖器如图 130。

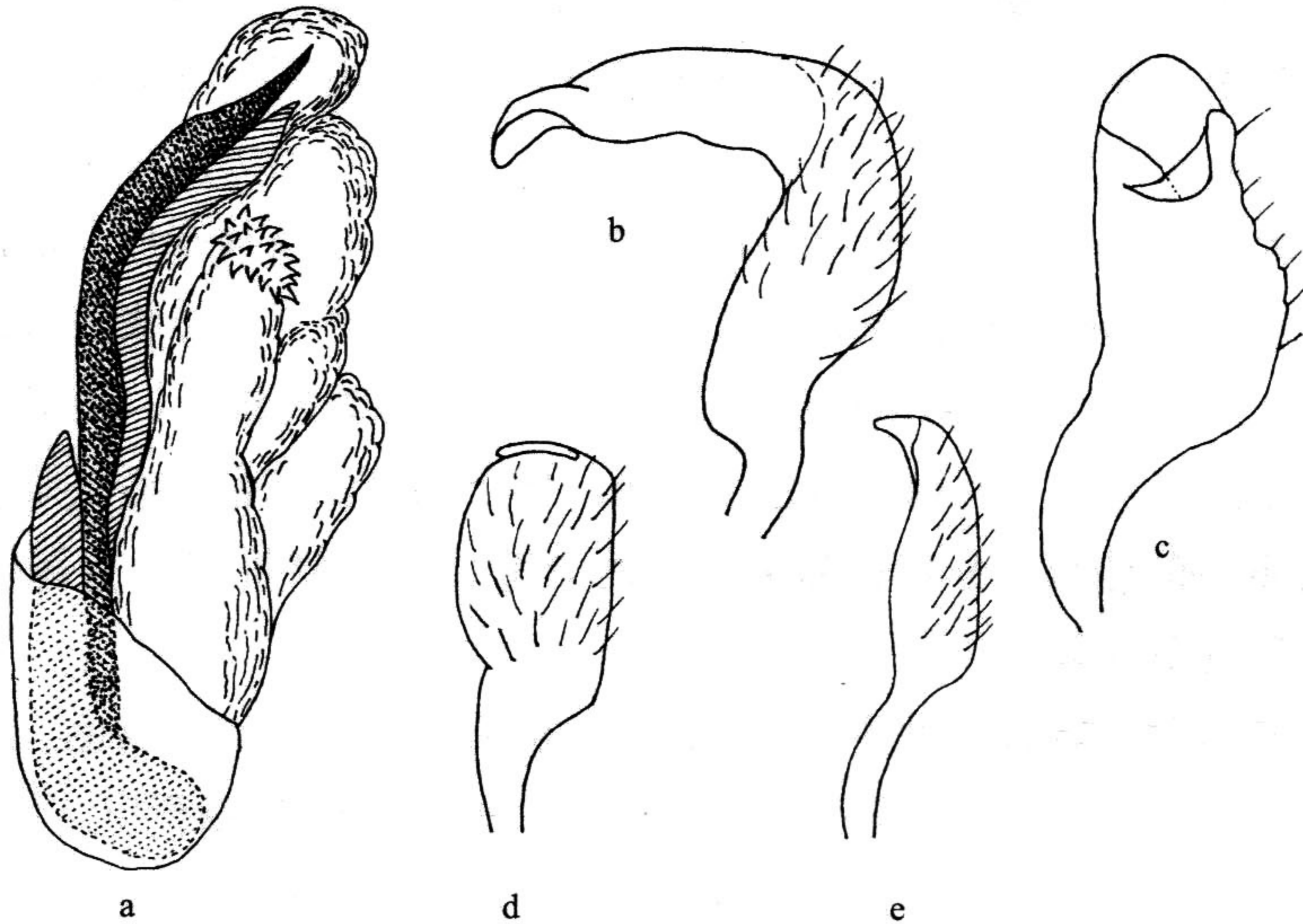


图 130 异斑新丽盲蝽 *Neolygus disciger* (Poppius)

a. 阳茎端 (vesica); b~c. 左阳茎侧突 (left paramere);
d~e. 右阳茎侧突 (right paramere)。

量度 (mm): 体长 3.8 ~ 4.0, 体宽 1.5 ~ 1.62。头长 0.25 ~ 0.28, 头宽 0.88 ~ 0.98, 头顶宽 (♂) 0.25 ~ 0.28, (♀) 0.33 ~ 0.35。触角各节长 0.55 ~ 0.58: 1.52 ~ 1.66: 0.76 ~ 0.92: 0.50 ~ 0.54。前胸背板长 0.63 ~ 0.68, 后缘宽 1.32 ~ 1.40。革片长 1.76 ~ 2.05, 楔片长 0.55 ~ 0.58。

模式标本: 选模♀, 台湾南投茅埔, ?? . IX . 7, H. Sauter 采 (存 MZHF) (已检查)。

观察标本: 1♀ (选模), 台湾南投茅埔, ?? . IX . 7, H. Sauter 采; 7♂♂ 5♀♀, 台湾南投 Hweishun, 1990. II . 20, C. S. Tseng 采, 灯诱 (NMNS); 1♀, 广东高要鼎湖山, 1962. X . 2, 郑乐怡、程汉华采; 25♂♂ 10♀♀, 云南思茅保保新寨山, 1500m, 2000. V . 19~25, 灯诱, 卜文俊、郑乐怡采; 1♂, 云南瑞丽勐休, 1979. IX . 2, 邹环光采; 1♀, 云南屏边大围山, 1500m, 1956. VI . 19, 黄克仁采。

分布: 广东、云南、台湾。

此种左、右阳基侧突构造有异于典型 *Neolygus* 属的类型, 特志之以助日后的研究。

(222) 修长新丽盲蝽, 新组合 *Neolygus elongatulus* (Lu et Wang, 1996) comb. nov.
(图 131)